

УДК 378
О.О.Татарчук
Технологічно-економічний коледж Білоцерківського НАУ

ВИКОРИСТАННЯ НА УРОКАХ ІНФОРМАТИКИ ПРОГРАМИ NETOP SCHOOL

У статті розглянуто основні можливості використання мережної програми NetOp School у педагогічній практиці викладача. Висвітлені основні принципи роботи з даною програмою та причини її використання. Відображено переваги викладання інформатики та організація роботи студентів для досягнення певної мети.

При викладенні матеріалу інформатики викладачі стикаються з проблемою демонстрації виконання довільної операції. На лекціях на допомогу приходять мультимедійний проектор та інтерактивна дошка. А що робити з практичними завданнями? Багатьом відома картина – викладач сидить за комп'ютером (демонструє потрібний матеріал), група студентів, стоячи юрбою в нього за спиною, намагається щось побачити на екрані. Це призводить до того, що при виконанні практичного завдання не всі студенти можуть його виконати, в свою чергу, це призводить до повторного викладення матеріалу викладачем.

На допомогу може прийти програма NetOp School. Ця програма дозволяє демонструвати екран комп'ютера викладача одночасно на всіх комп'ютерах різних аудиторій, які підключені до однієї мережі. Це означає, що кожен із студентів отримує «місце в першому ряду», і викладач спокійно демонструє необхідний матеріал. NetOp School надає можливість навчати і надавати допомогу студенту зі свого комп'ютера. Також викладач може взяти під контроль комп'ютер студента, що не дає студенту розслабитися і зайнятись своїми справами. Таким чином час навчання використовується більш раціонально, і всі розділи матеріалу вивчаються в потрібній послідовності, без повернення та повторів.

Дана програма складається з двох модулів:

1. NetOpSchoolStudent;
2. NetOpSchoolTeacher.

Перший модуль встановлюється на комп'ютери студентів, причому комп'ютери повинні утворювати одну робочу групу та мати різні IP-адреси. Другий модуль встановлюється на комп'ютер викладача.

Вимоги до програми: встановлюється на всі операційні системи, які мають графічний інтерфейс. Оперативна пам'ять – бажано 128 мб і вище. Процесор – бажано 1,6 ГГц і вище.

Як і всі програми, які працюють в операційній системі Windows вікно програми складається з рядка заголовка, рядка меню, панелі управління та робочої області. При запуску програми всі кнопки меню та панелі інструментів не активні.

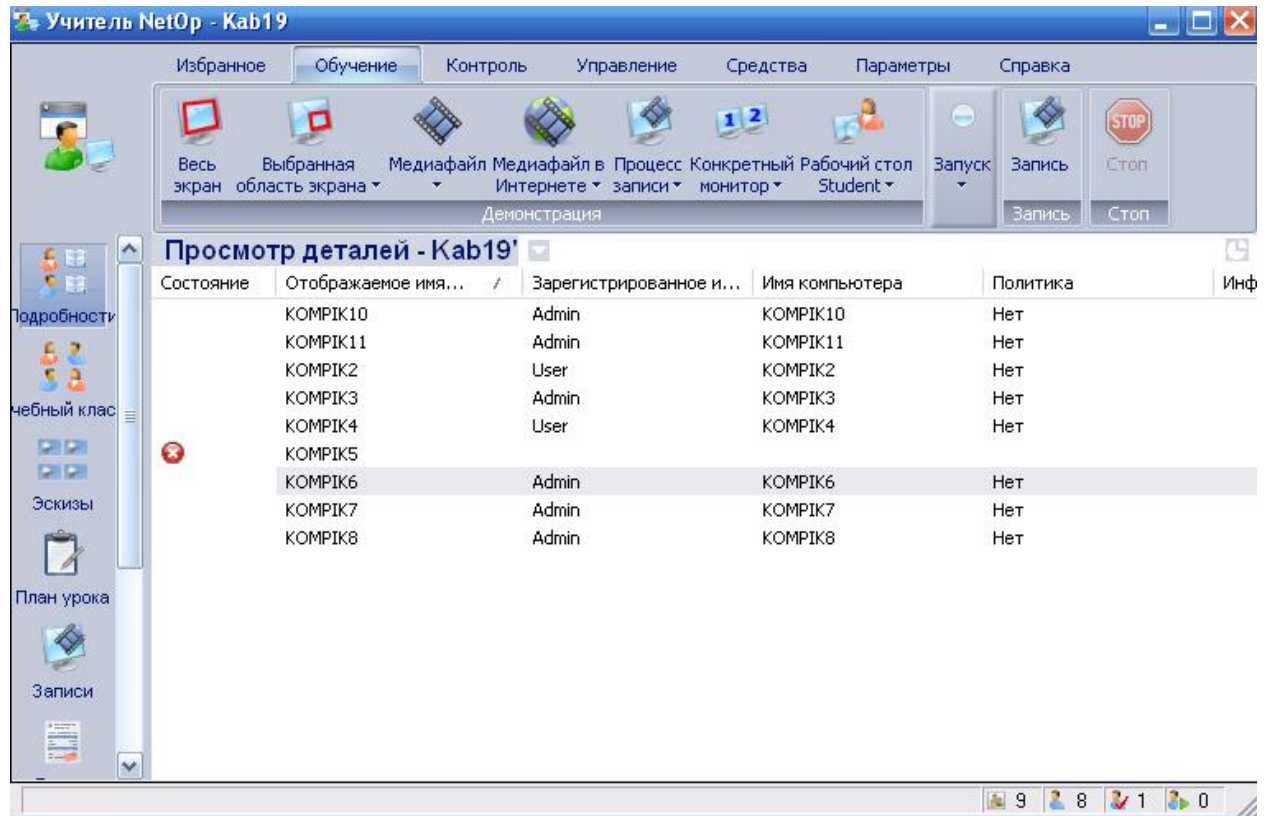

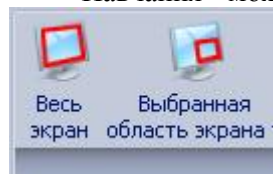


Рис.1. Вікно програми, пункт меню «Обучение»

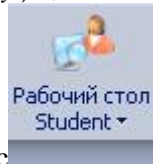
Для того, щоб кнопки стали активними, потрібно в робочій області вибрати хоча б один комп'ютер. В робочій області відображаються всі комп'ютери класу. Якщо перед комп'ютером знаходиться знак , то це означає що він вимкнений.

В рядку меню міститься пункт «Обучение» (див. рис. 1) що дозволяє викладачеві проводити навчання з одним, декількома або відразу з усіма студентами одночасно (скільки виділених комп'ютерів в робочій області, з тими проводиться навчання).

Навчання може проводитись в повноекранному режимі на комп'ютерах студентів



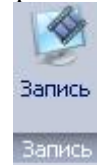
або у вікні, що дозволить студентам одночасно з переглядом виконувати завдання. Також можливо транслявати зображення



екрану одного із студентів на весь клас (в робочій області вибираємо комп'ютер для демонстрування). Крім того, ця ж функція



дозволяє демонструвати відеоролики на комп'ютери студентів. Відеоролики одночасно демонструються на всіх комп'ютерах, при цьому демонстрацією керує викладач. Також за



допомогою цієї програми можна створювати відеоролики, а потім їх демонструвати



студентам.

NetOp School дозволяє контролювати (пункт меню «Контроль» див. Рис.2) виконання студентами завдання.

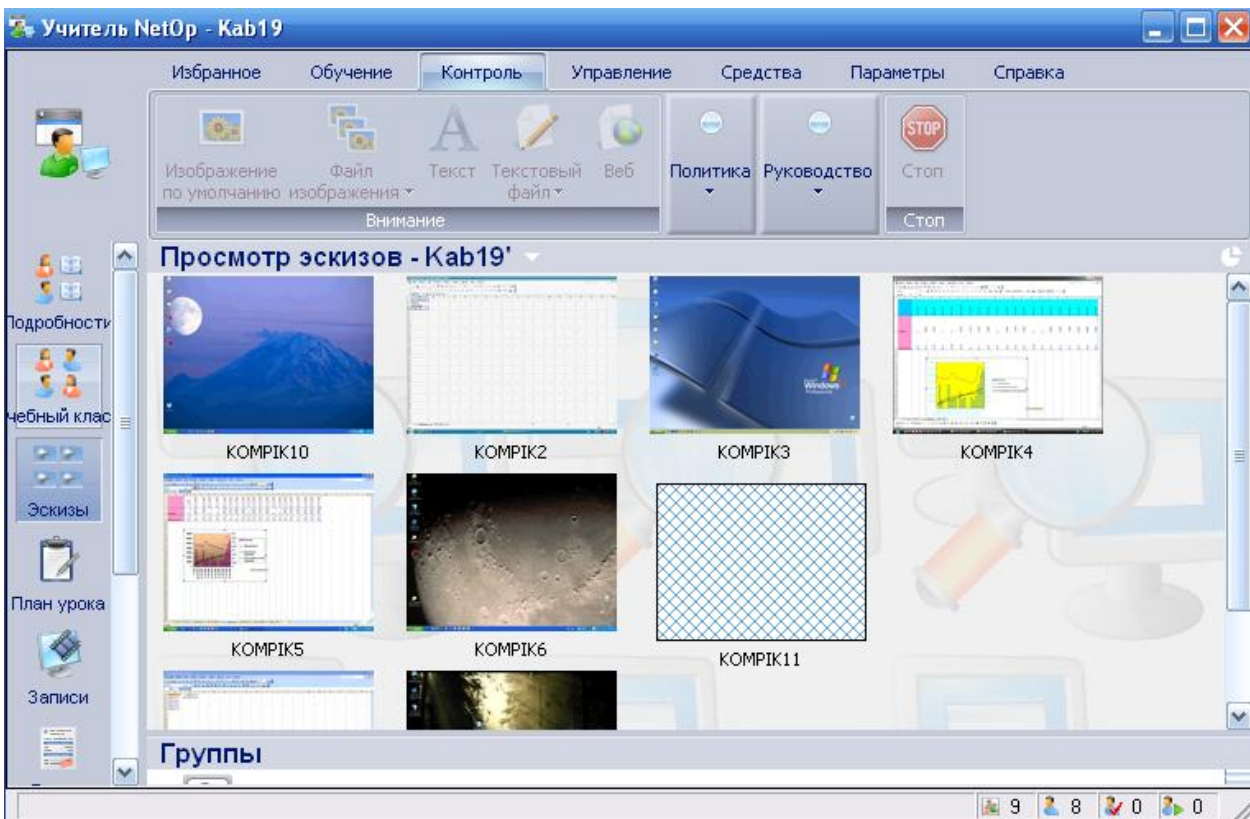
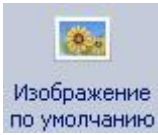

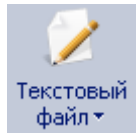




Рис.2. Вікно програми, пункт меню «Контроль»


На екрані відображаються всі увімкнені комп'ютери та зображення їхніх робочих столів. В будь-який момент викладач може заблокувати клавіатуру

та мишку студента  , надіслати йому текст  , надіслати йому текстовий файл




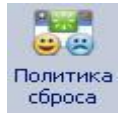
 . Також в цьому пункті міститься підпункт  , він дає змогу викладачеві дистанційно керувати вибраним комп'ютером. Для відновлення роботи



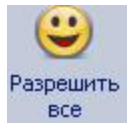
студента потрібно натиснути на кнопку  .

Великою проблемою є те, що деякі студенти надають перевагу «роботі» в мережі Internet або грі на комп'ютері, замість виконання практичного завдання. NetOp School дає можливість обмежити доступ виходу в Internet та завантаження програм. Для цього потрібно скористатись

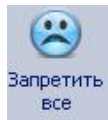
кнопкою  , вона містить такі пункти:



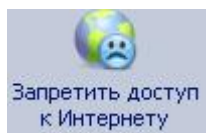
– завантажуються ті обмеження доступу до мережі та завантаження програм, які встановлені за умовчанням;



– доступні всі ресурси мережі Internet;



– повністю обмежити вихід в Internet та роботу комп'ютерів;




– обмежити вихід в Internet обраним комп'ютерам;



– обмежує доступ до ресурсів Internet та програм, які визначені викладачем;



За допомогою пункту меню «Управление» викладач може створити групу  , яка буде складатися з виділених комп'ютерів, один з яких

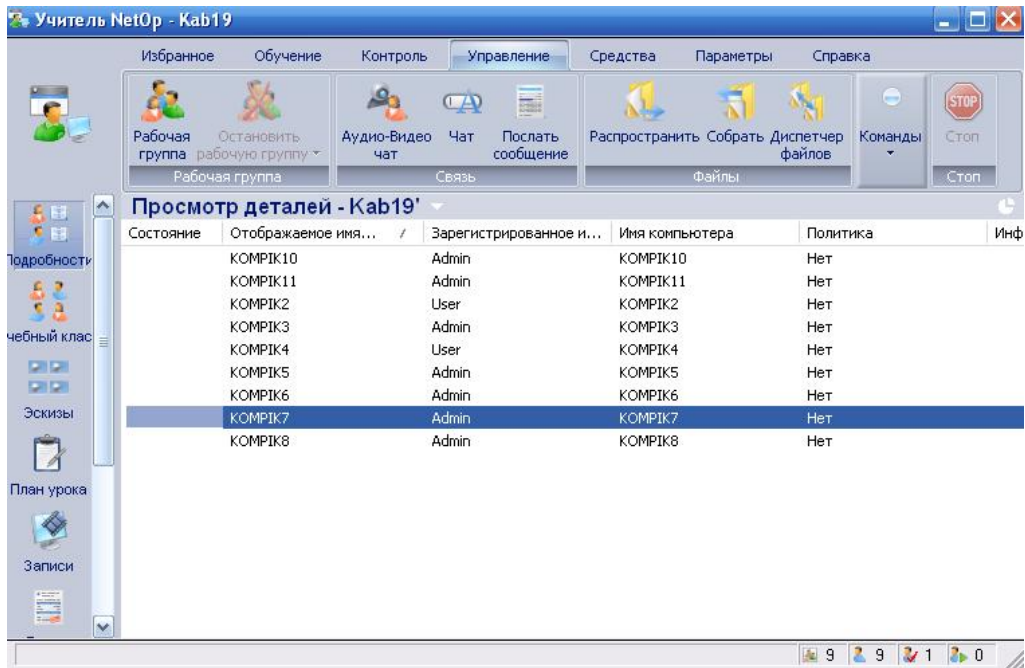
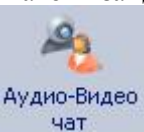

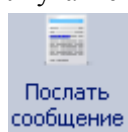
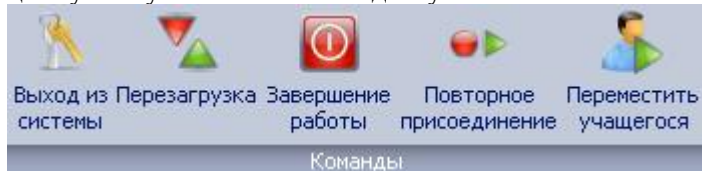


Рис.3. Вікно програми, пункт меню «Управление»

працюватиме в якості керівника групи. Комп'ютери групи на деякий час відключаються від класу і приєднуються до керівника групи. Також за допомогою цього меню можна спілкуватися зі

студентами а саме використовуючи  та , а також викладач може . В

цьому пункті меню доступна кнопка , вона містить такі пункти



, які дозволяють виконати будь-яку з наведених операцій з обраним комп'ютером.

Таким чином, використання програми NetOp School значно полегшує роботу викладача, зменшує його часові затрати при поясненні нового матеріалу та при перевірці виконаних завдань практичних робіт. Сьогодні комп'ютеризація швидкою ходою пройшла по всіх селах та містах України, і майже всі загальноосвітні навчальні заклади отримали сучасну комп'ютерну техніку, тому використання таких комп'ютерних програм на уроках інформатики, на мою думку, просто необхідне. Адже систематичний контроль та наочне пояснення матеріалу дає кращу можливість засвоїти теми навчальної дисципліни.

Використані джерела:

1. Довідкова система програми NetOp School.
2. <http://www.netop.com>.
3. <http://www.netop.ru>.